

KASHIHARA GAKUIN HIGH SCHOOL

2025

榎原学院高等学校



KASHIHARA GAKUIN HIGH SCHOOL

2025 Guide

建学の精神

豊かな徳性と広く深い学識とを持ち、
世界的視野に立つ心身ともに
明るく健康的な紳士、淑女を養成する。

教育方針

1. 教職員が生徒の目線に立ち、共に愛校心を育むことのできる明るく楽しい活気に溢れた学校生活を実現する。
2. 挨拶の励行と礼儀作法の体得、更には社会的常識を生徒個々の言動に反映させることのできる教育活動を実践し、他人を思いやる心や行動力を育成する。
3. 生徒の実態に応じたきめ細かい学習活動を展開し、基礎学力の徹底指導から応用力の習得を目指し、各自の進路目標を達成させる。

教育の特色

- 小規模校の特性を活かす徹底したきめ細かい指導を実践する。
- 基本的な生活習慣の確立から心身の健全と学力の伸長を図る。
- 学習活動と特別活動(学校行事・部活動・ボランティア活動等)のメリハリを通して、自主的精神の養成と心豊かな人格形成に迫る。



美術科

絵画コース デザインコース CGコース

コース選択は2年次からとなります

1年生では、石膏デッサンや水彩画、色彩構成など、基礎的なことを学び、描写力を養います。2年生からは、絵画、デザイン、CGから自分の専攻を選び、より深く自己の制作を追求します。そして、3年間、様々な造形活動を通し、豊かな感性と表現力を身につけ、自らの進路実現を目指します。また、奈良芸術短期大学の教員による、より高度で専門的な指導を受けながら表現力や技術力を高めていきます。大学の授業の雰囲気や味わいながら、奈良芸術短期大学の6つのコースを体験することにより、自らの進路について考えることができます。



普通科

特進コース

特進コースでは基礎力と応用力を両輪に、難関私大の現役合格を目指します。授業を大切に、反復学習を行うことによって実力アップにつなげます。勉強法のアドバイスから、分からない所の質問など、納得いくまで個別に丁寧に指導します。また、予備校講習など、合格を勝ち取るための様々な取り組みも行っています。



標準コース

標準コースでは勉強と部活動とのバランスがとれた学習生活計画をたて、それぞれの個性を見だし、各個人にあった進路指導を行います。高校卒業後の進路を選ぶ時に必要な学力と、社会に出てからも必要とされる知識の習得を目指しています。





COURSE



普通科

学校行事が豊富で、仲間と一緒にチャレンジするのが楽しいです！スキー実習や修学旅行、校外学習など貴重な体験がたくさんできます。また、学校生活では生徒一人ひとりに対して、先生方が丁寧なサポートをしてくれますので、勉強だけでなく学校生活のことを何でも相談するのが嬉しいですね！個別指導が充実していて、生徒の夢に寄り添ってくれる体制が心強いです！



COURSE

特進コース

標準コース



絵画コース

デザインコース

CGコース



美術科

専門的な美術の基礎からしっかり学べる美術科のある珍しい高校です！併設する奈良芸術短期大学との連携で、学べる実技が豊富でとても楽しいです。美大の専門の先生からより深く指導していただくのは貴重な体験になります。2年次からは生徒の個性にあったコース選択ができ、自分に合った実技にチャレンジして制作に夢中になれる。美術の刺激に溢れているので、美的感覚を磨けますよ！



普通科

特進 コース



基礎力と応用力の両方を身につけることにより、「関関同立」をはじめとする難関私大に合格できる力を養成する。

難関大学現役合格を目指す、強力なバックアップ体制

01

基礎力養成

早朝テスト、小テストなど

毎日の授業をしっかり受けることにより、受験に必要な基礎力を養成します。また、週に2～3回の早朝テストや各授業での小テストを行うことにより、英単語、古典単語、漢字、数学の基本事項を習得していきます。



02

放課後学習

個々の課題をトレーニング

授業の様子や試験の結果及び面談などから、個々の課題を見つけて、効果的に強化していく放課後学習を実施します。生徒一人ひとりにあった課題をこなしていくことで、効率よく学力を伸ばしていきます。

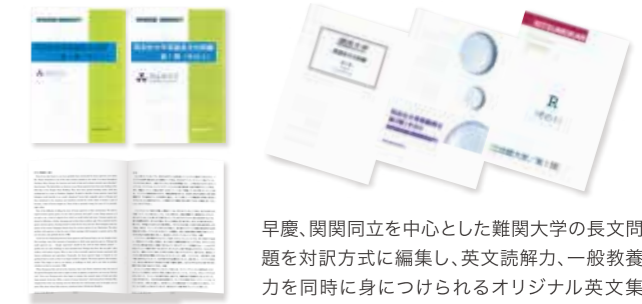


03

応用力養成

受験対策講座・模試の活用

1年生のうちから毎日の授業後に、入試を意識した受験対策講座を導入しています。進研模試、全統模試など、様々な模試を活用しています。模試は、非常に良い教材となるため、受験後にもう一度、解答、解説を行い、応用力を磨いていきます。学習面での弱点を早い段階から把握し、克服していくことで、これからの学習に生かす受験対策を行っています。

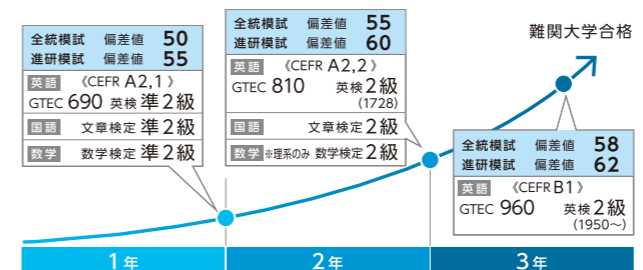


早慶、関関同立を中心とした難関大学の長文問題を対訳方式に編集し、英文読解力、一般教養力を同時に身につけられるオリジナル英文集(英語科入試対策チーム)

3年間達成目標

段階的指導で実力UP

特進コースでは、英語・国語・数学の3年間達成目標を定め、入学時から難関大学合格を目指す授業を行います。各教科ごとに3年間で段階的に達成すべき偏差値や検定の取得を設定し、生徒一人ひとりの達成度合いに応じた細やかな指導を行います。



カリキュラム [予定]



	国語	地歴公民	数学	理科	保体	芸術	家庭	情報	外国語	その他
1年	現代の国語 言語文化	地理総合 歴史総合	数学Ⅰ 数学A	物理基礎 化学基礎 生物基礎	保健 体育	芸術Ⅰ		情報Ⅰ	英語 CⅠ 論理・表現Ⅰ 総合英語	総合的な探究 HR
2年	論理国語 文学国語 古典探究 国語演習	地理探究 日本史探究 世界史探究 公共	数学Ⅱ 数学B 数学C 数学演習 実用数学	物理 化学 物理演習 化学演習 受験対応生物	保健 体育		家庭基礎		英語 CⅡ 論理・表現Ⅱ 総合英語	総合的な探究 HR
3年	論理国語 文学国語 古典探究 国語演習	地理探究 日本史探究 世界史探究 地理探究演習 日本史探究演習 世界史探究演習	数学Ⅲ 数学C 数学演習 実用数学 数学ⅢC演習	物理 化学 物理演習 化学演習 受験対応生物	体育				英語 CⅢ 論理・表現Ⅲ 文系英語 英語演習	総合的な探究 HR

3年次 国語・地歴公民=文系 数学・理科=理系

生徒の声

一人ひとりの「本気」に、「全力」で応えてくれます。

特進コースは、主に難関私大の現役合格を目指すカリキュラムが組まれています。個人面談などを通じた生徒一人ひとりへの手厚いサポートにより、学習面以外でも学校生活を充実させることができます。毎日の授業や自習時間で、目標を持って努力すれば、必ずそれに応えてくれる学校です。目指すものがある、今までの自分と決別したい、夢をつかみたい、そんな「本気」の決意を、学校は「全力」で支えてくれます。

2年生 普通科特進コース 高 駿 弥 さん



先生の声

成長を全力でサポート!

本校の特進コースでは、難関私立大学への現役合格を目標に、日々勉強に励んでいます。そのために、学習に取り組む姿勢や習慣、入試に合格するための実力をつけるカリキュラムを実施しています。何事も初めのうちは辛く感じることもあると思いますが、ここで学ぶ「諦めずに努力をし続ける」ということは将来、必ず役に立ちます。夢の達成を全力でサポートしてくれる教員がたくさんいます。皆さんのご入学をお待ちしております。

普通科特進コース 担任 阪 口 拓 也



普通科

標準 コース



基礎的な学力の定着・向上を重視。
中堅私大「産近甲龍・摂神追桃」を目標にし、
部活動にも積極的に参加して文武両道を目指す。

基礎的な学力の定着・向上と積極的な部活動

01 部活動の実績を生かす進路実現

標準コースでは、文武両道を目指し、部活動で培った能力をさらに伸ばすことのできる進路指導も行っています。学生時代の部活動の域にとどまらず、さらなる高みを目指す進路指導を行うことで、人生の目標として、またライフワークとしての活動となることを目指します。部活動で得た実績を生かした進路を含めることで、より広い視野での進路の選択が可能になります。



02 入試対策 受験対策講座 検定対策講座

受験対策講座および検定対策講座は、自らの志望校に合格できる力をつけるためのものです。通常の授業で培った基礎的な学力の定着はもちろん、生徒ごとに異なる志望校合格へ向けた応用力の向上に力を入れています。

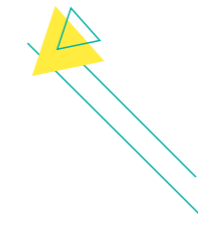


03 面接対策個別指導

面接の際に必要な「自己分析」や「答え方」などについて指導します。面接とはどのようなものなのかを疑似体験し、実際の面接時に緊張することなく受け答えできるようなシミュレーションを実践していきます。また、面接時、自分を表現する上で必要になる自己分析についても、個性に合わせたアドバイスをしながら深めます。一人ひとり個別に指導し、個人の強みをより表現できるようサポートしています。



文武両道 勉強+部活動



「産近甲龍」といった中堅私大をはじめとする4年制大学への進学を最終的な目標にしつつ、部活動にも積極的に取り組み、文武を両立し充実したスクールライフを送ることができます。標準コースでは勉強だけではなく部活に取り組む時間も多々あります。体育系では、野球部・弓道部・硬式テニス部・レスリング部・バスケットボール部・陸上部・ダンス部の各々が、毎日遅くまで先生と生徒がともに頑張っています。文化系ではインターアクトクラブ・吹奏楽部・漫画研究部・放送部が精力的に活動しています。



カリキュラム 予定

	国語	地歴公民	数学	理科	保健	芸術	家庭	情報	外国語	その他
1年	現代の国語 言語文化	地理総合 歴史総合	数学Ⅰ 数学A	物理基礎 化学基礎 生物基礎	保健 体育	芸術Ⅰ		情報Ⅰ	英語 CⅠ 論理・表現Ⅰ	総合的な探究 HR
2年	論理国語 文学国語 古典探究 国語表現	地理探究 日本史探究 世界史探究 公共	数学A	理科演習	保健 体育		家庭基礎		英語 CⅡ 論理・表現Ⅱ	総合的な探究 HR
3年	論理国語 文学国語 古典探究 国語演習 国語表現	地理探究 日本史探究 世界史探究	数学演習	理科演習	体育				英語 CⅢ 論理・表現Ⅲ	総合的な探究 HR



生徒の声

勉強も部活動も全力で取り組めて、毎日が充実しています。

標準コースでは、先生方との距離が近く、いつでも質問や相談ができ、安心して学校生活を送ることができます。また、学期末にはコース別による各教科の成績優秀者が表彰されるので、頑張ろうという意欲も出てきます。校外学習や修学旅行とは別に、テーブルマナー講習やスキー実習、大学見学会などがあり、勉強以外の楽しい行事もたくさんあります。部活動も全力で取り組めて、毎日がとても充実しています。



2年生 普通科標準コース 山口 和希さん

先生の声

「能動的」な学校生活を過ごし、その後の人生に生かす。

標準コースでは、学業と部活動の両立を目指し、メリハリのある学校生活を過ごせるよう指導を行っております。生徒が様々なことに挑戦できるように、教員が一丸となって多角的に生徒と向き合います。また、学級や部活動での目標設定、さらには学校行事を通して、集団生活の中で生徒一人ひとりの成長を促します。そして、各々が「能動的」で充実した学校生活を過ごし、その後の人生に良い影響を与えられるようにサポート致します。



普通科標準コース 担任 安保 誠太

美術科



感性の追求。
様々な造形活動を通し、豊かな感性と表現力を身につけ、美術大学合格を目指す。



カリキュラム 予定

	国語	地歴公民	数学	理科	保体	芸術	家庭	情報	外国語	その他
1年	現代の国語 言語文化	地理総合 歴史総合	数学Ⅰ	生物基礎	保健 体育	鑑賞研究 素描 構成 水彩画 油彩画 ビジュアルデザイン		情報Ⅰ	英語CⅠ	総合的な探究 HR
2年	文学国語	公共	数学A	科学と人間生活	保健 体育	素描 構成 水彩画 油彩画 日本画 陶芸 ビジュアルデザイン コンピュータ造形Ⅰ	家庭基礎		英語CⅡ	総合的な探究 HR
3年	論理国語		数学演習	理科演習	体育	美術理論 美術史 素描 水彩画 油彩画 日本画 版画 陶芸 ビジュアルデザイン コンピュータ造形Ⅰ コンピュータ造形Ⅱ			英語CⅢ	総合的な探究 HR

感性を追求し、夢を目指す。

01 奈良芸術短期大学との高大連携

高度かつ専門性の高い指導

併設された奈良芸術短期大学の教員による専門的な指導を受けることができます。高度な指導を受けることによって、技術力はもちろん表現する力を培っていきます。奈良芸術短期大学の洋画・日本画・デザイン・陶芸・染織・クラフトの6つのコースを体験することができるので、自分に合った進路をより明確に意識することができます。



02 表現の基礎を身につける

土台となる描写力の鍛錬

1年生の間は、色彩の理解や基本的なデッサン力の育成に時間を費やします。まずは基礎をしっかりと築き上げることで、進路の幅を広げます。基礎力の鍛錬を重ね、自分と向き合い、進路への明確な目標を見つけ出します。



03 全国美術作品コンクールへの出品

美術科では、全国単位の美術コンクールへ積極的に出品しています。コンクール出品という目標を持つことで創作に対するモチベーションの維持をはかります。入選するしないに関わらず、他者からの評価を受けることは創造力への刺激となります。より良い創作意欲へと繋げる過程として、出品に重きを置いています。



充実した専門施設

各コースごとに理想的な制作環境を整えています。生徒たちのモチベーションの向上に繋がる美術品を展示するためのスペースも常時備えています。最新のパソコン導入など、設備面でもより良い環境での制作活動を可能としています。各コースごとに専門施設を用意しており、制作活動を充実したものにすることができます。

美術制作に理想的な空間



美術科棟

デザイン室

コンピュータ教室

大学進学対応の素描

美術系の大学進学において外すことのできないデッサン力を「入試対策」として身につけます。美術系の大学入試には必ずデッサン力をはかる実技試験があります。そのような入試に必要な素描力を底上げし、希望する進学先への合格へと繋げていきます。

生徒の声

自分の得意なものを伸ばせて、新しいことにチャレンジできる！

美術科では、校外スケッチや併設されている奈良芸術短期大学での陶芸体験などの行事がたくさんあります。2年生になると3つのコース(絵画・デザイン・CG)から、自分に合ったコースを選べ得意なものを伸ばしたり、新しいことにチャレンジしたりすることもできます。少人数制でしかも似た趣味を持った友達が集まっているので、楽しい学校生活を送ることができます。将来の夢に向かって頑張っていきたいです。



2年生 美術科 峯 來星 さん

先生の声

見る力や感じる力を養い、自分が表現したいことをもっと自由に！

本校の美術科では、基礎力を身につけることを大切にしています。見る力や感じる力を養いながら、自分の表現したいことを、より自由に表現できるように指導します。3年間の学び(作品制作)を通して、考える力を身につけてほしいと思います。また、自分の夢に向かって進めるようにしっかりとサポートします。



美術科教諭 照山 淳也



「創造力と表現力」を養う



「伝えるための基礎」を学ぶ



「技能と美的感覚」を鍛える



絵画コース

- 日本画または油絵のどちらかを選択
- 専門の絵の具を使い独自の表現方法を探求する

point

絵画コースでは、日本画は和紙に、油絵はキャンパスに専門の絵の具を使って、静物画、人物画、風景画などの作品制作を行います。スケッチすることを基本において、観察すること、感じることを大切にしながら作品制作を進めていきます。いずれも基礎から表現技法を学び、作品制作を通じて表現力や創造的自主性を身につけていきます。



デザインコース

- 基礎技法から作品制作へ
- デザインの幅広い分野を知る
- 将来にわたって活躍できる知識と技術を身につける

point

デザインコースでは、イメージ構成やポスター制作など、ビジュアルデザインの課題に取り組むながら、デザインの基礎を学習します。伝えるべきメッセージや事柄を整理し、ビジュアル表現を考えながら制作します。発想力や展覧能力を身につけ、将来、広くデザインの領域で活躍するための力をつけていきます。



CGコース

- 基礎技法から作品制作へ
- プロ仕様のソフトで作品制作
- さまざまな表現方法を学習

point

デザインコースと同様に、人に伝えるデザインを目的とし、自らのイメージをデジタルで表現します。授業では、プロが使うフォトショップとイラストレーターを用いて、将来デザインの現場で生かせる基礎を身につけていきます。基本操作をマスターし、デジタルならではの様々な技法を学びながらポスターやキャラクター制作などの課題に取り組み、美的感覚を磨いていきます。

作品展、卒業制作展について

美術科では、7月と12月に作品展、2月に卒業制作展を開催しています。作品展示は先生や友人などいろいろな人からアドバイスを受けたり、新たな発見があったりするのが良いところです。卒業制作展では、3年間の集大成として生徒が自分でテーマを決めて作品制作に取り組みます。



令和4年度 コンクール受賞

◆「第49回奈良県ジュニア美術展覧会」/ジュニア県展賞(日本画部門)/知事賞(洋画部門)/知事賞(日本画部門)/奈良県議会議長賞(日本画部門)/奈良県議会議長賞(工芸部門)/教育長賞(日本画部門) ◆「令和4年度学校健康づくり啓発ポスターコンクール」/最優秀賞 ◆「第6回鉛筆デッサンコンクール」/優秀賞/入選 ◆「第38回防災ポスターコンクール」/入選 ◆「令和5年度愛鳥週間用ポスター原画コンクール」/特選/入選/佳作 ◆「第36回少年非行防止ポスターコンクール」/金賞/銀賞/銅賞 ◆「第37回奈良県高等学校総合文化祭 美術・工芸部門」/優秀賞 ◆「令和4年度「不法投棄ゼロ作戦」推進キャンペーン啓発ポスターコンクール」/優秀賞/佳作

令和5年度 コンクール受賞

◆令和5年度「不法投棄ゼロ作戦強化週間啓発ポスターコンクール」/最優秀賞/優秀賞/佳作 ◆令和6年度「愛鳥週間用ポスター原画コンクール」特選/入選/佳作 ◆「第37回少年非行防止ポスターコンクール」/金賞/銀賞/銅賞 ◆「第50回奈良県ジュニア美術展覧会」/ジュニア県展賞(日本画部門)(工芸部門)/知事賞(工芸部門)/県議会議長賞(洋画部門)(工芸部門)/第50回記念特別賞(日本画部門)(写真部門) ◆令和5年「全国地域安全運動・全国暴力団追放運動ポスターコンクール」/佳作 ◆「第7回鉛筆デッサンコンクール」/入選 ◆「第39回防災ポスターコンクール」/入選 ◆令和5年度山火事防ポスター原画コンクール/入選 ◆「第13回大阪成蹊全国アート&デザインコンペティション2023」高校生部/佳作



学校生活

充実した毎日を送ろう！

伸びやかに、自分らしく、将来につながる学びのステージ。



学食人気メニュー



広いスペースで楽しいランチタイムが過ごせる学食には、おいしいメニューがたくさん。丼・うどん・ラーメンなど種類が豊富で唐揚げ・フライドポテト・おにぎり・パンなど単品も大人気！

レスリング部

練習を通して「物事に前向きに取り組む姿勢」を育んでいます。初心者でも大歓迎。続けられれば必ず強くなります。コミュニケーションをとって積極的に練習しています。



バスケットボール部

毎日、練習で汗を流しています。励まし合い切磋琢磨しながら、スキルアップを目指しチーム一丸となって練習し、協調性と団結力を高めています。



陸上競技部

走・跳・投、日々自分の記録に挑戦！自らの限界を目指して、練習に励んでいます。種目の垣根を越えて、みんなで応援しあって頑張っています。



放送部

体育大会や文化祭などの学校行事の際、司会進行や音響設備の準備を担当します。経験者も未経験者も学校行事に放送部員として、楽しく参加しています。第71回NHK杯全国高校放送コンテスト出場に向け頑張っています。

弓道部

何事にも動じない集中力・精神力を養います。日々、仲間同士で切磋琢磨し、全射全中を目指しています。礼儀作法を大切に、目標を持って頑張っています。



ダンス部

「明るく元気に！」をモットーに、笑顔で日々練習に取り組んでいます。学校行事で発表してもらい場面が多く、楽しく真剣に活動しています。



吹奏楽部

学校行事で大活躍。高校から始めたメンバーもたくさんいますが、毎日放課後、楽しく練習に励んでいます。明るく元気に、皆さんで素敵な音色を奏でましょう！



インターアクト部

奉仕や地域国際交流を目的に活動中。老人福祉施設の訪問、各種研修、募金活動などに元気に笑顔で取り組んでいます。

野球部

甲子園出場をめざし、一丸となって日々厳しい練習に励んでいます。あらゆる事が自己を成長させる機会と捉え、前向きに全力で取り組むよう心掛けています。



硬式テニス部

公式試合で1勝でも多く勝ち取ることを目標に、普段の練習ではテニスを全力で楽しんでいます。テニス経験者も初心者も一緒になって楽しく取り組んでいます。



漫画研究部

年に1回、部誌を発行しています。部員同士アドバイスし合い切磋琢磨しながら楽しく活動しています。文化祭などの発表の機会にも積極的に参加しています。

クラブ活動

輝く青春！
仲間とともに頑張り、
励まし合う喜び。



楽しい学生生活が待ってるよ！

制服紹介



夏/女子 春・秋/女子 冬/女子 夏/男子 冬/男子

カーディガン/女子 カーディガン/男子 セーター/共通

抗菌素材や丈夫な生地を使用し、3年間を通して使いやすく着こなせます。男子シャツは、ボタンダウンカラー、女子ブラウスはコンパクトなセラーカラーで、カーディガンやピーコートとダブルコートの選択も可能です。四季を通じて、生徒本人が着たい制服をチョイスできます。清楚でありながらもスタイリッシュな着こなしで学校生活を過ごしましょう！

■ 普通科 / 特進コース	
早朝テスト	8:10 - 8:25
S HR	8:40 - 8:50
1限目	8:55 - 9:45
2限目	9:55 - 10:45
3限目	10:55 - 11:45
4限目	11:55 - 12:45
昼休み	12:45 - 13:25
5限目	13:25 - 14:15
6限目	14:25 - 15:15
7限目	15:35 - 16:25
8限目	16:35 - 17:25 (受験対策講座)
終礼・清掃	

■ 普通科 / 標準コース・美術科	
S HR	8:40 - 8:50
1限目	8:55 - 9:45
2限目	9:55 - 10:45
3限目	10:55 - 11:45
4限目	11:55 - 12:45
昼休み	12:45 - 13:25
5限目	13:25 - 14:15
6限目	14:25 - 15:15
終礼・清掃	
受験対策講座 検定対策講座	15:35 - 16:25 (希望者)
部活動	

学校行事



体育大会や三権祭で育む仲間との絆。

自分の持っている可能性を発見できる場所、それが様々な学校生活です。生徒達と先生が協力し、知恵を出し合い、工夫を重ね、情熱を持って取り組む。日々の授業だけでは得ることのできない貴重な経験が、友人との信頼関係を築き、お互いの成長の礎となります。



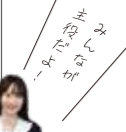
4月 APRIL

- ・始業式
- ・入学式
- ・オリエンテーション
- ・課題テスト
- ・避難訓練、防災教育
- ・身体測定
- ・個人面談
- ・特進コース集会
- ・奉仕活動
- ・テーブルマナー講習
- ・大学見学会
- ・クロスチューター登録



5月 MAY

- ・コース別進路説明会 (3年)
- ・中間考査
- ・春季校外学習
- ・球技大会
- ・校外スケッチ (美術科)



6月 JUNE

- ・育友会総会
- ・授業参観/保護者会
- ・英語検定
- ・数学検定
- ・美術科実技模試
- ・GTEC
- ・漢字検定



7月 JULY

- ・期末考査
- ・生活安全教室
- ・租税教室 (2年)
- ・野球応援
- ・夏期受験対策講座
- ・三者面談
- ・美術科作品展
- ・大学別相談会 (3年)
- ・クロスチューター集会 (2・3年)
- ・奈良芸術短期大学集中講座
- ・終業式

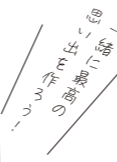


8月 AUGUST

- ・夏期受験対策講座
- ・サマースクール (特進コース)
- ・海外英語研修
- ・実力養成講習
- ・始業式
- ・課題テスト
- ・オープンスクール・美術科体験入学

9月 SEPTEMBER

- ・進路講演会
- ・入試対策授業開始 (3年)
- ・共通テスト出願者説明会
- ・修学旅行説明会 (2年)



カシガク行事を楽しもう!



10月 OCTOBER

- ・中間考査
- ・三権祭(文化祭)
- ・大学学部別説明会 (2年)
- ・冬服更衣
- ・漢字検定
- ・数学検定
- ・体育大会



11月 NOVEMBER

- ・修学旅行 (普通科・美術科 オーストラリア (予定))
- ・秋季校外学習 (1年)
- ・入試説明会
- ・共通テストプレテスト

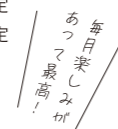
12月 DECEMBER

- ・期末考査 (1・2年)
- ・学年末考査 (3年)
- ・GTEC
- ・三者面談
- ・美術科作品展
- ・クロスチューター集会 (2・3年)
- ・終業式
- ・冬期受験対策講座
- ・入試対策講座



1月 JANUARY

- ・始業式
- ・大学入試激励会
- ・大学入学共通テスト/自己採点会
- ・英語検定
- ・漢字検定



2月 FEBRUARY

- ・本校入学試験
- ・美術科卒業制作展/在校生作品展
- ・卒業証書授与式
- ・学年末考査 (1・2年)
- ・文章力検定
- ・進路講演会 (2年)



3月 MARCH

- ・大学合格体験発表会
- ・スキー実習 (1年)
- ・クロスチューター集会 (2年)
- ・終業式
- ・予備校講習(特進コース)

進路指導



楽しく学んで、進路決定!



「少人数指導で実力を伸ばす」「満足のいく進路目標を達成する」、これらが本校進路指導の特徴です。そのために、各コースでの学びはもちろんのこと、担当教員や進路指導の教員が一丸となって、生徒一人ひとりに応じた進路指導を展開しています。



▶ 1年次

▶▶ 2年次

▶▶▶ 3年次

3年後の自分をイメージする

入学後すぐに行われる進路ホームルームで、将来やってみたい仕事や、なりたい自分について考えます。今後の学校生活をイメージしながら将来のヒントを見つけます。

大学・専門学校を知る

希望の大学や専門学校の見学会などを通して、具体的な進路のイメージをかためます。学部別進路説明会もあるので、自分のやりたいことや進学後イメージしやすくなっています。

進路を決める

1・2年次で得た知識や体験を生かし、より具体的な進路目標を定めます。外部の教育関係者を招いて開かれる進路講演会なども参考にしながら、入試対策講座、小論文指導など、実際の受験に向けて力をつけていきます。

自分で選ぶもう一人の担任、クロスチューター

2年次・3年次

クロスチューターは、受け持った生徒とコミュニケーションをはかり、生徒の現状を理解することにつとめ、適切なアドバイスをを行います。



大学の実際を知るための大学見学会

2年次・3年次

2・3年生の全生徒を対象に、1学期の早い時期に大学の見学会を行います。本校単独で大学より説明してもらいますのでとてもわかりやすく、時には大学で本校出身の学生から案内や説明してもらったこともあります。



進路面談や進路ホームルームで目標を明確化

全学年

1年次より、学期に1回進路ホームルームを行います。3年後をイメージし、自分の可能性を確かめながら早期に進路目標を確立し達成するための手立てを、担任やクロスチューターとともに考えていきます。



海外英語研修

全学年

本校は、全学年の希望者を対象に夏期休業において海外英語研修を実施しています。本校はEF(エデュケーション・ファースト)と本校生の国際交流の可能性を広げるため、世界各国50カ国以上と協定を結んでいます。



自習室の利用や放課後の自主学習(午後7:00まで)

全学年

集中して学習できる自習室が平日は午後7時まで利用できます。その他にも、標準コース対象の補習を中心とした対策や、特進コース対象の個別学習指導を中心としたフォローアップ体制も万全です。



意欲向上を図る外部講師を招いての進路講演会

全学年

大手予備校の経験豊かな教員の方や、各大学の職員の方をお招きして受験にかかわることや大学での授業内容等わかりやすくお話しいただきます。学年全体での講演会や少人数に分かれての説明などさまざまです。



進路状況 〈令和5年度の実績〉

同志社大学7名、立命館大学21名、関西大学8名



大学合格実績 令和6年 卒業生 93名

私立大学	令和4年	令和5年	令和6年
関西大学	27	22	8
関西学院大学	0	5	0
同志社大学	15	20	7
立命館大学	17	22	21
合計	59	69	36

国公立大学	令和4年	令和5年	令和6年
奈良県立大学	0	0	1
奈良教育大学	0	1	0
大阪教育大学	0	1	0
滋賀大学	0	1	0
都留文科大学	0	2	0
愛知県立大学	0	0	0
合計	0	5	1

私立大学	令和4年	令和5年	令和6年
近畿大学	13	68	25
龍谷大学	11	16	41
京都産業大学	8	5	4
関西外国語大学	3	0	2
京都外国語大学	0	1	6
摂南大学	10	4	14
追手門学院大学	7	0	2
桃山学院大学	22	2	6
大阪経済大学	1	1	1
京都女子大学	4	1	0
同志社女子大学	2	0	0
佛教大学	0	0	7
大阪学院大学	1	4	1
大阪経済法科大学	5	2	1
大阪工業大学	9	5	0
大阪産業大学	8	1	6
大阪商業大学	3	1	1
大阪体育大学	3	0	1
大阪電気通信大学	4	0	0
大谷大学	6	1	0
関西福祉科学大学	2	5	3
四天王寺大学	2	3	6
畿央大学	1	11	1
帝塚山大学	12	3	2
天理大学	5	0	6
奈良大学	4	1	2
奈良学園大学	1	0	3
その他	35	18	15
合計	182	153	156

芸術系私立大学	令和4年	令和5年	令和6年
奈良芸術短期大学(本校併設校)	5	9	7
大阪芸術大学	5	5	6
大阪成蹊大学	1	0	1
京都精華大学	2	1	1
京都芸術大学	3	1	5
日本大学(芸術学部)	1	0	0
合計	17	16	20

指定校推薦入試について

各私立大学では、過去の合格実績、入学者数、入学後の成績等を加味し、特定の高校に推薦枠を設け、生徒を推薦してもらい入試を行っています。推薦者は学校長の推薦と校内選考により決まりますが、大学からの出願要件を満たしていることを前提として、出願者はほぼ合格となります。本校は、昨年度、約60校の4年制大学から推薦枠をいただいています。

進路指導担当教諭 船津 拓己

Q&A よくある質問

入学後のコース変更はできますか？

普通科から美術科、美術科から普通科など、所属する科の変更はその特性上認められません。しかし、普通科の特進・標準コースの変更は可能です。コース変更の際には、学力やコース変更を希望する動機など様々な条件を満たした場合のみコースの変更を許可しています。また年次や場合によってコースの変更が難しい場合もあります。

生徒さんはどうやって通学していますか？

電車の場合は「橿原神宮西口駅」または「橿原神宮前駅」のどちらからも徒歩で通学可能です。近隣の生徒は、自転車か徒歩で通学しています。緑の多い環境で、徒歩や自転車での通学にも最適です。

クラブと勉強は両立できますか？

文武両道を目指す本校では、クラブ活動と勉強の両立ができるようサポートしています。クラブ活動は野球部や弓道部、ダンス部、吹奏楽部など多岐にわたり、学生生活をより充実させる様々なクラブがあります。今もたくさんの生徒がクラブ活動と勉強を両立させています。

校則は厳しいですか？

挨拶の励行と礼儀作法の体得など、常識ある大人へとなるためのステップとして当たり前のことを当たり前にできる教育活動を行っています。常識ある身だしなみの指導や他人を思いやることのできる行動力の育成など、教育方針に則り指導いたします。

卒業生メッセージ



私は高校時代野球部に所属していました。授業が終わって、遅くまで練習をしてへとへとになる、そんな毎日を送っていました。しかし今思い返せば、その大変だった日々も楽しかったなと思えるし、高校時代を大切な仲間と部活動に捧げたことがとても良い思い出となっています。

現在、私は大学で政策学や法律学、経済学、経営学など様々な分野を多角的に学んでいます。まだ将来にやりたいことは見つかっていませんが、どの分野に対しても主体的に取り組み、自分が興味をもてること、将来の仕事に生かしたいなと思えるようなことを探したいと考えています。

私は橿原学院高校で人間的に成長させてもらいました。高校時代に学んだことは間違いなく今後生きてくると思います。橿原学院高校で学んだことを十分に活かして大学生生活でこれからの人生の可能性を大きく広げていきます。

関西大学 政策創造学部 政策創造学科 | 標準コース/高芝 康平さん 生駒市立上中学校卒業



高校の思い出は、スキー実習や修学旅行、文化祭や体育大会などはもちろん、朝早くから夜遅くまで学校での勉強の時間を友達と一緒に過ごしたことも今となってはいい思い出です。3年間苦楽を共にした大切な仲間とは、卒業後も友情は続いており、違う大学に通っていても時々会って、お互いの大学生活の話を楽しみます。

今、私はいろいろな方面から社会問題を解決できるようになるため、経済、法、心理などを総合的に学んでいます。受験勉強のように、ただ教えていただいたことを覚えるといった勉強とは一味違い、大学での勉強は物事の本質を掴む必要があります。高校時代に身につけた知識なども活用しながら、大学でも日々努力しています。

将来の夢は大学で学んでいることを活用し、さまざまな社会問題を解決していきたいと考えています。

同志社大学 政策学部 総合政策科学研究科 | 特進コース/松本 大樹さん 広陵町立広陵中学校卒業



高校での思い出は沢山あるのですが、やはり1番の思い出は卒業制作でのことです。友達と互いに作品を見てアドバイスをし合ったり休憩時には友達と談笑をしたりなど、辛いことも多々ありましたがそれと同時に友達や先生方との時間がとても楽しく、今でも思い出したら自然と口角が上がってしまうほど私にとって思い出深い日々です。

将来は、まだ決まってはいるのですが大学で色々なことを学びそして、沢山の人の出会いによる、自身の成長の中で、将来像を組み立てていこうと思っています。もちろん、大学でしか味わえない体験や沢山の人のコミュニケーションなど大学生活を楽しむつもりです!

高校で学んだことを、大学にも生かせるように私は自分の可能性を信じて前に進み、私の友人や高校の先生方、そして過去の自分に誇れるような人間になる為にこれからも頑張っていこうと思います。

大阪成蹊大学 芸術学部 造形芸術科 | 美術科/高田 真菜さん 香芝市立香芝西中学校卒業

学校長メッセージ

本校は大和三山の一つとして有名な畝傍山の麓、橿原神宮の南側に隣接する自然と緑に囲まれ、最寄りの駅からも徒歩10分以内という通学の利便性にも恵まれた環境に位置しています。建学の精神のもと、私学としての独自性を活かしながら、学習活動と課外活動の両立、学校行事などの特別活動の創意工夫と充実の中で、生徒個々の将来へつなげる教育環境の構築に努めています。施設面では、数年前に耐震工事を完了し、体育館へのエアコンの設置、生徒用トイレをウォシュレット式に交換するなど、生徒が落ち着いて学校生活を過ごすことができることを心掛けています。また、本年度からはコンピュータ教室内の全ての情報機器等を最新のものに入れ替え、現代社会に適応したICT教育の推進に努めたいと考えております。

高校時代の学業と心身の成長率は、この先の人生に大きな影響を与えるものだと思います。その意味からも本校では進路指導に重きを置き、高校1年生の早い段階から生徒個々の特性や適性を考慮し、進学に対する意識向上に向けての取り組みを進めています。

中学生の皆さん方はこれから高校受験という大変な時期を迎えられますが、本校も受験校の1つにお考えいただくことをお願いいたしますと共に、最後までしっかりと取り組まれて来える合格を得られますことを心よりお祈り申し上げます。



橿原学院高等学校 学校長 松本 邦夫

